

# 全国企业年金基金业务数据摘要

## 2015年二季度



人力资源社会保障部基金监督司

2015年9月



# Table of Contents

# 目录

1.2015 年二季度全国企业年金基本情况一览表	02
2.2015 年二季度全国企业年金基金投资收益率情况表	03
3.2015 年上半年全国企业年金基金投资收益率情况表	04
4.2015 年上半年全国企业年金基金	05
5.2015 年上半年分地区企业年金情况表	06
6.2015 年二季度企业年金基金管理机构业务情况表	07
7.2015 年二季度集合计划管理情况表	12
8.2015 年二季度企业年金养老金产品业务信息	16
9. 资料来源及说明	28

## 1.2015 年二季度全国企业年金基本情况一览表

1. 总体情况	
建立企业 (个)	74,797
参加职工 (万人)	2,308.65
积累基金 (亿元)	8,862.86
2. 建立计划情况	
建立计划数 (个)	1,411
单一计划	1,336
法人受托	1,146
理事会	190
集合计划	52
其他计划	23
3. 投资管理情况	
实际运作资产金额 (亿元)	8,602.10
建立组合数 (个)	2,876
本季度投资收益 (亿元)	293.89
本年以来累计收益 (亿元)	596.50
本季度加权平均收益率 (%)	3.71
本年以来加权平均收益率 (%)	8.00
4. 待遇领取情况	
本季度领取人数 (万人)	47.02
一次性领取	6.05
分期领取	40.97
本季度领取金额 (亿元)	67.66
一次性领取	32.69
分期领取	34.97

注：1. 其他计划是指准集合计划和过渡计划。

2. 本季度加权平均收益率计算的样本为投资运作满本季度的投资组合，计算方法为样本组合收益率的规模加权，以期初和期末平均资产规模为权重；各组合收益率为单位净值增长率。本年以来加权平均收益率以 2015 年 1 月 1 日以前投资运作的组合为样本，以上年末和本年一、二季度末平均资产规模为权重。

3. 分期领取人数指统计期间符合企业年金待遇领取条件并实行分期领取的人数，只统计发生首次领取的，期间内同一人多次领取的只计为 1 人，不重复计算。

## 2.2015 年二季度全国企业年金基金投资收益率情况表

计划类型	组合类型	样本组合数(个)	样本期末资产 金额(亿元)	本季度加权平均 收益率(%)
单一计划	固定收益类	685	1,139.86	1.62
	含权益类	1,903	6,451.91	4.14
	合计	2,588	7,591.77	3.76
集合计划	固定收益类	61	367.66	1.91
	含权益类	95	420.19	4.95
	合计	156	787.85	3.51
其他计划	固定收益类	16	77.19	1.52
	含权益类	11	10.96	4.89
	合计	27	88.15	1.93
全部	固定收益类	762	1,584.71	1.68
	含权益类	2,009	6,883.06	4.19
	合计	2,771	8,467.77	3.71

- 注：1. 样本为投资运作满本季度的投资组合。  
 2. 计划类型中其他计划是指准集合计划和过渡计划。  
 3. 组合类型按是否含权益类投资标的分为固定收益类和含权益类，以期初合同或备忘录为准，明确约定不能投资权益类的组合为固定收益类；没有明确约定或期间发生类别变动的，都为含权益类。  
 4. 收益率计算方法为符合条件样本组合收益率的规模加权，以期初和期末平均资产规模为权重；组合收益率为单位净值增长率；合计项供参考使用。

### 3.2015 年上半年全国企业年金基金投资收益率情况表

计划类型	组合类型	样本组合数(个)	样本期末资产 金额(亿元)	上半年加权平均 收益率(%)
单一计划	固定收益类	644	1,046.72	3.26
	含权益类	1,844	6,347.31	8.98
	合计	2,488	7,394.03	8.12
集合计划	固定收益类	59	367.35	3.88
	含权益类	95	420.19	10.47
	合计	154	787.54	7.29
其他计划	固定收益类	15	76.18	2.81
	含权益类	11	10.96	10.42
	合计	26	87.14	3.73
全部	固定收益类	718	1,490.25	3.39
	含权益类	1,950	6,778.46	9.07
	合计	2,668	8,268.71	8.00

- 注：1. 样本为 2015 年 1 月 1 日以前正式投资运作的投资组合。
2. 计划类型中其他计划是指准集合计划和过渡计划。
3. 组合类型按是否含权益类投资标的分为固定收益类和含权益类，以期初合同或备忘录为准，明确约定不能投资权益类的组合为固定收益类；没有明确约定或期间发生类别变动的，都为含权益类。
4. 收益率计算方法为符合条件样本组合收益率的规模加权，以上年末和本年一、二季度末平均资产规模为权重；组合收益率为单位净值增长率；合计项供参考使用。

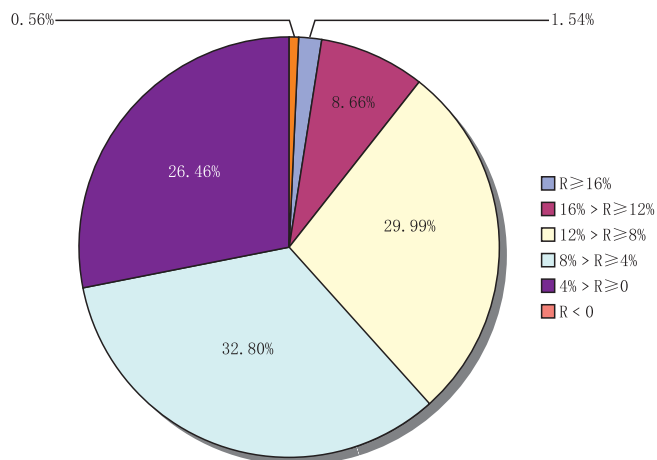
## 4.2015 年上半年全国企业年金基金 投资组合收益率分布情况表

组合收益率 (R)	样本组合数(个)	样本组合数占比 (%)	样本期末资产金额 (亿元)	样本期末资产金额占比 (%)
$R \geq 16$	41	1.54	151.04	1.83
$16\% > R \geq 12\%$	231	8.66	832.85	10.07
$12\% > R \geq 8\%$	800	29.99	3,496.45	42.29
$8\% > R \geq 4\%$	875	32.80	2,309.42	27.93
$4\% > R \geq 0$	706	26.46	1,455.71	17.61
$R < 0$	15	0.56	23.24	0.28
合计	2,668	100	8,268.71	100

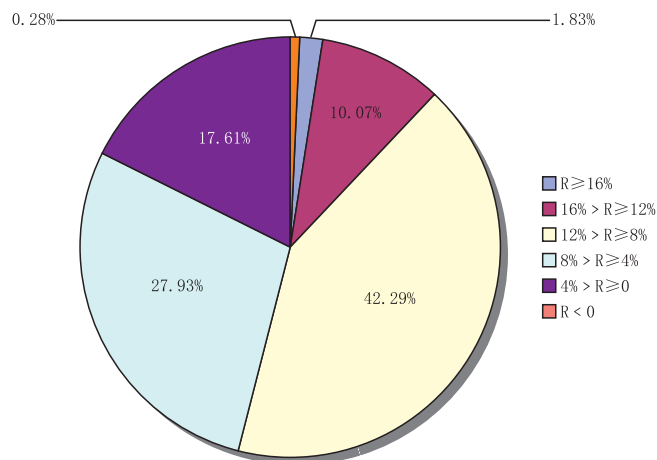
注：1. 样本为 2015 年 1 月 1 日以前正式投资运作的投资组合。  
 2. 样本组合数和样本期末资产金额是指收益率在该区间的样本组合个数和这些组合期末资产净值之和。  
 3. 组合收益率 R 的计算方法为单位净值增长率。

附：

### 收益率区间投资组合数 占比饼状图



### 收益率区间期末资产金额 占比饼状图



## 5.2015 年上半年分地区企业年金情况表

序号	备案地	企业账户数 (个)	职工账户数 (人)	资产金额 (万元)
1	北京市	3,487	1,149,923	2,900,345.60
2	天津市	1,264	183,506	534,207.56
3	河北省	614	383,221	886,109.29
4	山西省	752	520,305	2,220,785.54
5	内蒙古自治区	401	187,599	478,962.90
6	辽宁省	699	291,773	1,195,992.94
7	吉林省	360	123,462	469,887.59
8	黑龙江省	917	176,939	503,121.55
9	上海市	7,331	1,109,290	5,421,708.20
10	江苏省	2,159	434,390	2,681,894.38
11	浙江省	2,103	350,114	1,970,985.74
12	安徽省	934	466,689	2,145,353.43
13	福建省	1,113	259,721	1,472,794.94
14	江西省	715	153,128	627,814.03
15	山东省	1,101	480,672	2,122,031.32
16	河南省	1,084	643,799	1,186,975.54
17	湖北省	659	284,054	1,366,091.33
18	湖南省	455	203,110	841,538.94
19	广东省	1,983	457,204	2,208,417.76
20	广西壮族自治区	2,695	162,590	429,215.43
21	海南省	128	23,075	154,087.75
22	四川省	879	317,709	1,059,567.89
23	重庆市	359	71,086	378,315.52
24	贵州省	244	149,956	515,732.82
25	云南省	855	299,851	1,208,161.90
26	西藏自治区	20	8,730	21,640.30
27	陕西省	761	351,157	1,298,547.55
28	甘肃省	375	193,126	763,972.30
29	青海省	106	55,697	169,183.19
30	宁夏回族自治区	253	42,139	193,232.43
31	新疆维吾尔自治区	542	106,615	530,977.52
32	新疆生产建设兵团	46	10,424	68,319.72
33	大连市	1,289	82,885	225,030.14
34	青岛市	1,699	75,445	184,024.80
35	宁波市	266	26,468	113,496.88
36	厦门市	11,745	167,063	344,291.02
37	深圳市	1,562	406,627	1,554,819.22
38	人力资源社会保障部	22,842	12,676,925	48,180,969.48
39	合计	74,797	23,086,467	88,628,604.44

注：1. 本表统计按照分级管理和属地原则，人力资源社会保障部一栏统计在人社部备案的单一计划及加入集合计划的中央企业，各省（区、市）统计在该地备案的单一计划及参加集合计划的当地企业；单一计划以计划登记号（备案所在省份）划分，集合计划以企业注册地划分。

2. 企业账户数、职工账户数、资产金额均为期末数。



## 6.2015 年二季度企业年金基金管理机构业务情况表

表 1.2015 年二季度企业年金基金法人受托管理情况

企业年金基金管理机构	企业数(个)	职工数(人)	受托管理资产金额(万元)
华宝信托有限责任公司	309	151,858	787,890.24
中信信托有限责任公司	20	4,856	28,411.96
平安养老保险股份有限公司	21,793	2,998,056	11,407,448.36
太平养老保险股份有限公司	6,833	1,159,959	4,478,653.65
中国建设银行股份有限公司	2,277	1,015,770	5,148,351.92
中国工商银行股份有限公司	792	1,482,497	7,968,768.35
招商银行股份有限公司	436	212,891	1,714,047.11
长江养老保险股份有限公司	6,052	1,037,835	4,839,819.60
中国人寿养老保险股份有限公司	7,083	3,437,642	15,913,139.31
泰康养老保险股份有限公司	3,885	502,682	1,769,245.97
合计	49,480	12,004,046	54,055,776.47

表 2.2015 年二季度企业年金基金账户管理情况

企业年金基金管理机构	企业账户数 (个)	个人账户数 (个)
中国工商银行股份有限公司	33,628	9,509,914
交通银行股份有限公司	5,321	997,395
上海浦东发展银行股份有限公司	676	353,931
招商银行股份有限公司	5,155	1,553,440
中国光大银行股份有限公司	2,933	676,245
中信银行股份有限公司	313	116,697
华宝信托有限责任公司	348	199,702
新华人寿保险股份有限公司	26	1,672
中国建设银行股份有限公司	6,523	3,907,601
中国民生银行股份有限公司	247	133,410
中国银行股份有限公司	5,867	3,070,537
中国人寿养老保险股份有限公司	7,126	1,342,217
泰康养老保险股份有限公司	335	114,857
平安养老保险股份有限公司	659	279,618
长江养老保险股份有限公司	5,585	819,493
太平养老保险股份有限公司	0	0
中国农业银行股份有限公司	55	9,738
合 计	74,797	23,086,467

表 3.2015 年二季度企业年金基金托管情况

企业年金基金管理机构	托管资产金额 ( 万元 )
中国工商银行股份有限公司	35,133,267.38
中国建设银行股份有限公司	12,947,969.34
中国银行股份有限公司	11,141,200.57
交通银行股份有限公司	5,897,831.86
招商银行股份有限公司	7,026,122.16
中国光大银行股份有限公司	3,474,582.52
中信银行股份有限公司	3,393,598.30
上海浦东发展银行股份有限公司	3,653,279.50
中国农业银行股份有限公司	4,475,130.38
中国民生银行股份有限公司	1,485,622.43
合 计	88,628,604.44

表 4.2015 年二季度企业年金基金投资管理情况

企业年金基金 管理机构	组合数 (个)	组合资产金额 (万元)	上半年加权平均收益率(%)					
			单一计划		集合计划		其他计划	
			固定收益 类组合	含权益 类组合	固定收益 类组合	含权益 类组合	固定收益 类组合	含权益 类组合
海富通基金管理 有限公司	75	3,390,979.72	3.76	8.76	—	17.04	—	—
华夏基金管理 有限公司	177	6,788,655.84	2.96	8.44	—	7.23	—	—
南方基金管理 有限公司	73	2,966,615.73	2.69	10.52	—	5.33	—	—
易方达基金管 理有限公司	79	3,623,629.58	4.09	11.33	—	14.93	—	—
嘉实基金管理 有限公司	117	5,058,566.43	3.64	7.52	5.36	8.52	—	—
招商基金管理 有限公司	15	969,170.64	—	15.20	2.18	10.76	—	—
富国基金管理 有限公司	46	2,280,444.98	3.34	8.29	—	8.55	—	—
博时基金管理 有限公司	113	3,333,920.27	3.28	8.62	3.85	9.32	2.13	1.24
银华基金管理 有限公司	48	660,217.85	2.89	8.01	—	5.73	—	—
中国国际金融 股份有限公司	47	4,091,287.86	3.13	8.70	—	6.90	—	—
中信证券股份 有限公司	162	3,871,628.30	4.21	8.59	3.64	7.98	—	—
华泰资产管理 有限公司	26	807,107.70	5.28	8.73	4.01	—	2.50	—
平安养老保险 股份有限公司	460	12,214,769.06	3.23	10.94	4.31	12.18	3.17	14.08
太平养老保险 股份有限公司	260	4,690,619.30	3.21	7.51	3.99	10.92	3.02	10.41
国泰基金管理 有限公司	36	734,929.72	4.54	11.62	—	11.31	—	—
工银瑞信基金 管理有限公司	109	4,477,499.44	3.40	7.75	3.06	6.49	—	—
泰康资产管理 有限责任公司	353	9,640,717.68	3.20	8.72	4.50	8.59	—	8.52

企业年金基金管理机构	组合数 (个)	组合资产金额 (万元)	上半年加权平均收益率(%)					
			单一计划		集合计划		其他计划	
			固定收益 类组合	含权益 类组合	固定收益 类组合	含权益 类组合	固定收益 类组合	含权益 类组合
中国人保资产管理股份有限公司	39	970,895.70	3.11	12.06	2.58	15.71	—	—
长江养老保险股份有限公司	104	4,985,281.92	3.14	6.96	3.35	9.83	2.87	—
中国人寿养老保险股份有限公司	537	10,464,053.13	2.99	8.45	4.57	10.21	—	—
合计	2,876	86,020,990.85	3.26	8.98	3.88	10.47	2.81	10.42

注：1. 收益率计算方法为符合条件样本组合收益率的规模加权，以上年末和本年一、二季度末平均资产规模为权重；组合收益率为单位净值增长率。

2. 表 1—表 4 中各项数据指标均为期末数。

## 7.2015 年二季度集合计划管理情况表

序号	计划名称	计划登记号	企业数 (个)	职工数 (人)	资产金额 (万元)	组合数 (个)	上半年加权平均收益率 (%)		
							固定收益 类组合	含权益 类组合	综合
1	长江金色晚晴(集合型)企业年金计划	99JH20090001	5,101	489,938	2,268,525.18	11	3.48	11.62	6.63
2	长江金色交响(集合型)企业年金计划	99JH20090002	274	45,474	312,321.15	5	4.05	7.36	5.91
3	长江金色林荫(集合型)企业年金计划	99JH20090003	277	33,092	149,190.30	5	3.05	7.38	5.98
4	长江金色创富企业年金集合计划	99JH20110001	146	14,235	45,030.61	5	3.89	5.59	3.98
5	平安相伴今生企业年金集合计划	99JH20110003	1,196	223,401	769,551.13	7	4.44	13.42	8.07
6	平安阳光人生企业年金集合计划	99JH20110004	732	29,235	65,387.67	5	4.01	14.16	6.45
7	平安美好人生企业年金集合计划	99JH20110005	431	48,674	136,280.33	6	5.19	13.49	7.39
8	平安养颐人生企业年金集合计划	99JH20110006	448	67,743	129,929.15	7	3.56	14.94	6.89
9	平安精致人生企业年金集合计划	99JH20110007	626	79,105	187,870.77	6	4.65	13.29	6.37
10	平安丰沃人生企业年金集合计划	99JH20110008	571	87,369	295,231.49	6	3.93	12.98	8.28
11	建设银行养颐乐·安享企业年金集合计划	99JH20110009	236	32,502	62,341.97	5	3.86	8.93	6.50
12	建设银行养颐乐·金岁企业年金集合计划	99JH20110010	100	12,230	22,055.26	3	3.44	—	3.44
13	建设银行养颐乐·如意企业年金集合计划	99JH20110011	108	22,010	30,204.77	4	3.88	8.57	4.57
14	太平智信企业年金集合计划	99JH20110012	1,494	175,188	540,415.23	6	3.68	11.23	5.72
15	太平智恒企业年金集合计划	99JH20110013	437	27,618	68,629.86	5	4.34	2.05	4.33

序号	计划名称	计划登记号	企业数 (个)	职工数 (人)	资产金额 (万元)	组合数 (个)	上半年加权平均收益率 (%)		
							固定收益 类组合	含权益 类组合	综合
16	太平智先企业年金集合计划	99JH20110014	205	40,763	87,141.71	5	4.65	10.99	5.97
17	太平智汇企业年金集合计划	99JH20110015	98	17,089	36,353.43	4	4.61	12.32	5.26
18	太平智诚企业年金集合计划	99JH20110016	512	50,702	134,899.13	5	3.96	2.61	3.91
19	太平智胜企业年金集合计划	99JH20110017	13	1,795	5,878.26	4	5.06	—	5.06
20	泰康恒泰企业年金集合计划	99JH20110018	310	40,339	129,096.65	7	2.89	7.43	6.98
21	泰康永泰企业年金集合计划	99JH20110019	161	25,141	52,950.36	6	3.67	7.67	7.64
22	泰康通泰企业年金集合计划	99JH20110020	69	5,488	19,724.05	5	—	7.79	7.79
23	泰康金色瑞泰企业年金集合计划	99JH20110021	114	35,168	35,952.49	6	—	7.86	7.86
24	泰康养颐乐泰企业年金集合计划	99JH20110022	156	22,062	51,683.99	7	—	7.48	7.48
25	泰康祥瑞信泰企业年金集合计划	99JH20110023	130	13,278	43,900.26	8	—	7.65	7.65
26	国寿永信企业年金集合计划	99JH20110024	95	11,585	29,372.61	5	2.90	5.94	4.39
27	国寿永通企业年金集合计划	99JH20110025	410	32,325	62,849.92	6	6.21	11.30	10.88
28	国寿永颐企业年金集合计划	99JH20110026	323	58,560	108,084.48	5	3.10	9.17	8.88
29	国寿永睿企业年金集合计划	99JH20110027	629	133,535	370,123.45	7	4.33	9.97	8.97
30	国寿永丰企业年金集合计划	99JH20110028	1,431	163,856	312,665.62	6	4.70	11.06	10.29
31	国寿永诚企业年金集合计划	99JH20110029	585	82,569	149,803.35	5	6.32	9.42	8.90
32	招商银行金色人生尊享企业年金集合计划	99JH20110030	8	5,039	9,531.64	8	—	7.80	7.80

序号	计划名称	计划登记号	企业数 (个)	职工数 (人)	资产金额 (万元)	组合数 (个)	上半年加权平均收益率 (%)		
							固定收益 类组合	含权益 类组合	综合
33	招商银行金色人生荣 享企业年金集合计划	99JH20110031	29	9,915	30,966.61	10	2.00	9.47	7.34
34	招商银行金色人生乐 享企业年金集合计划	99JH20110032	75	20,585	34,694.48	9	2.17	7.78	6.21
35	工银如意养老 1 号 企业年金计划	99JH20110033	570	78,456	240,777.39	5	3.37	6.52	6.01
36	工银如意养老 2 号 企业年金计划	99JH20110034	89	13,011	29,362.08	5	3.27	8.01	5.19
37	工银如意养老 3 号 企业年金计划	99JH20110035	45	6,334	10,346.65	3	—	6.35	6.35
38	泰康鸿泰企业年金 集合计划	99JH20120036	165	11,052	27,638.43	6	—	7.77	7.77
39	泰康阳光开泰企业 年金集合计划	99JH20120037	54	3,403	13,580.81	5	3.66	7.88	7.79
40	泰康富泰企业年金 集合计划	99JH20120038	7	1,029	2,504.27	5	—	7.92	7.92
41	太平智富企业年金 集合计划	99JH20120039	88	5,359	9,786.84	4	4.21	3.08	4.14
42	太平智乐企业年金 集合计划	99JH20120040	49	9,940	23,207.48	4	4.37	—	4.37
43	平安锦绣人生企业 年金集合计划	99JH20120041	81	21,824	36,653.44	5	—	11.32	11.32
44	平安美满人生企业 年金集合计划	99JH20120042	296	50,605	166,840.47	6	3.80	12.83	7.62
45	国寿永富企业年金 集合计划	99JH20120043	65	6,536	14,999.52	6	2.46	9.43	8.97
46	国寿永祥企业年金 集合计划	99JH20120044	148	12,967	30,196.96	6	—	11.36	11.36
47	国寿永福企业年金 集合计划	99JH20120045	51	7,334	29,756.75	6	1.93	12.67	12.57
48	平安深圳企业年金 集合计划	99JH20130046	887	71,220	517,145.93	1	—	10.65	10.65
49	长江金色典礼企业 年金集合计划	99JH20130047	23	31,307	56,757.86	3	3.82	—	3.82



序号	计划名称	计划登记号	企业数 (个)	职工数 (人)	资产金额 (万元)	组合数 (个)	上半年加权平均收益率 (%)		
							固定收益 类组合	含权益 类组合	综合
50	国寿永乐企业年金 集合计划	99JH20140048	54	3,291	7,992.70	6	6.91	5.80	5.86
51	太平智达企业年金 集合计划	99JH20140049	37	1,115	748.57	4	—	—	—
52	太平智享企业年金 集合计划	99JH20140050	40	4,934	16,260.81	4	5.52	—	5.52
合计			20,279	2,497,325	8,023,194.32	288	3.88	10.47	7.29

注：1. 企业数、职工数、资产金额、组合数均为期末数。

2. 收益率计算方法为符合条件样本组合收益率的规模加权，以上年末和本年一、二季度末平均资产规模为权重；组合收益率为单位净值增长率。

## 8.2015 年二季度企业年金养老金产品业务信息

表 1. 企业年金养老金产品分类汇总情况表

资产类型	产品类型	产品数 (个)		期末资产净值 (万元)	本期投资收 益率 (%)	本年以来投 资收益率 (%)	成立以来 累计投资 收益率 (%)	
		已备案	实际 运作					
权益类 资产	股票型	46	21	697,431.90	17.49	44.72	40.26	
	股权型	5	1	514,902.32	1.94	2.98	2.98	
	优先股型	11	3	189,205.31	0.35	0.60	0.64	
	股票专项型	2	1	55,117.50	17.14	21.95	22.47	
	小计	64	26	1,456,657.03	8.48	27.53	18.97	
固定收 益类 资产	混合型	42	24	2,896,906.33	4.66	9.91	17.13	
	固定 收益 型	普通	25	9	1,280,041.11	2.78	6.03	15.22
		存款	5	3	211,234.40	1.29	2.13	3.05
		债券	8	5	205,652.92	1.94	4.76	8.57
		债券基金	1	—	—	—	—	—
		商业银行 理财产品	2	—	—	—	—	—
		信托产品	22	11	1,439,841.10	1.60	3.20	12.13
		债权计划	14	7	799,897.58	1.52	3.10	6.91
		特定资产 管理计划	8	2	17,123.66	1.23	2.82	5.09
		保险产品	1	—	—	—	—	—
		其他	—	—	—	—	—	—
	小计	86	37	3,953,790.77	1.96	4.15	11.08	
小计	128	61	6,850,697.10	3.01	6.20	13.10		
流动性 资产	货币型	13	7	793,080.58	1.46	2.87	6.69	
其他投资 资产	其他型	—	—	—	—	—	—	
合计		205	94	9,100,434.71	3.67	7.31	13.70	

注：本期投资收益率所取样本为 2015 年 4 月 1 日以前正式投资运作的产品，本年以来投资收益率所取样本为 2015 年 1 月 1 日以前正式投资运作的产品。

表 2. 企业年金养老金产品收益情况明细表

序号	产品名称	产品登记号	托管人	起始投资时间	期末资产净值 (万元)	份额持有人 人数 (个)	本期投资 收益率 (%)	本年以来 投资收 益率 (%)	成立以来 累计投资 收益率 (%)
1	嘉实研究动力股票型 养老金产品	99PF20130046	中国工商银行 股份有限公司	2013-11-04	5,684.90	6	4.60	24.62	25.73
2	太平养老金溢隆股票型 养老金产品	99PF20130042	招商银行股份 有限公司	2013-12-25	20,765.56	58	11.13	47.14	112.7
3	太平养老金溢盛股票型 养老金产品	99PF20130043	交通银行股份 有限公司	2013-12-26	23,813.44	49	3.52	5.31	107.25
4	银华乾利股票型养老金产品	99PF20130050	中国工商银行 股份有限公司	2014-03-25	3,632.29	5	21.64	74.66	123.09
5	工银瑞信添富股票型 养老金产品	99PF20130057	中国农业银行 股份有限公司	2014-04-17	2,567.97	2	32.71	60.45	62.57
6	平安安赢股票型养老金产品	99PF20130029	中国建设银行 股份有限公司	2014-04-28	54,222.81	110	23.77	55.5	82.85
7	平安安跃股票型养老金产品	99PF20130032	招商银行股份 有限公司	2014-04-28	55,047.04	107	13.23	46.58	89.69
8	泰康资产价值精选股票型 养老金产品	99PF20130019	中国建设银行 股份有限公司	2014-06-26	77,264.26	118	17.55	48.11	108.34
9	国泰金色年华股票型 养老金产品	99PF20130052	中国建设银行 股份有限公司	2014-07-14	12,631.64	17	24.28	60.19	74.98
10	中信证券信养天丰股票型 养老金产品	99PF20140085	招商银行股份 有限公司	2014-09-29	44,496.98	52	24.89	54.46	86.31
11	国寿养老红运股票型 养老金产品	99PF20130013	中国光大银行 股份有限公司	2014-12-25	28,348.29	83	26.02	45.12	45.11

序号	产品名称	产品登记号	托管人	起始投资时间	期末资产净值(万元)	份额持有人数(个)	本期投资收益率(%)	本年以来投资收益率(%)	成立以来累计投资收益率(%)
12	泰康资产优选成长股票型养老金产品	99PF20130018	中国建设银行股份有限公司	2015-01-05	72,286.73	9	33.76	—	71.82
13	易方达益民股票型养老金产品	99PF20140147	中国民生银行股份有限公司	2015-01-14	18,422.64	1	11.24	—	22.82
14	华夏基金华益1号股票型养老金产品	99PF20150151	中国建设银行股份有限公司	2015-02-17	33,566.92	9	2.01	—	10.8
15	中金丰汇股票型养老金产品	99PF20150159	中国建设银行股份有限公司	2015-03-02	38,115.39	9	11.28	—	25.8
16	泰康资产丰鑫股票型养老金产品	99PF20140135	中国工商银行股份有限公司	2015-03-06	26,503.31	1	18.54	—	32.52
17	中金丰翼股票型养老金产品	99PF20150172	中国建设银行股份有限公司	2015-03-18	13,854.61	1	5.55	—	6.64
18	平安聚睿股票型FOF养老金产品	99PF20150170	中国银行股份有限公司	2015-05-07	80,281.93	118	—	—	-7.56
19	嘉实积极进取股票型养老金产品	99PF20140113	中国建设银行股份有限公司	2015-05-18	3,049.39	2	—	—	-12.48
20	易方达鑫享股票型养老金产品	99PF20150182	中国工商银行股份有限公司	2015-06-23	17,611.16	1	—	—	-3.39
21	中金丰泰股票型养老金产品	99PF20150180	中国工商银行股份有限公司	2015-06-25	65,264.64	1	—	—	0.41
22	长江养老中国石化定向股权型养老金产品	99PF20140116	中国工商银行股份有限公司	2015-02-13	514,902.32	4	1.94	—	2.98

序号	产品名称	产品登记号	托管人	起始投资时间	期末资产净值(万元)	份额持有人数(个)	本期投资收益率(%)	本年以来投资收益率(%)	成立以来累计投资收益率(%)
23	平安聚鑫优先股型养老金产品 1 期	99PF20140119	中国工商银行股份有限公司	2014-11-05	49,999.94	1	—	—	—
	平安聚鑫优先股型养老金产品 2 期			2014-11-21	60,000.02	1	—	—	—
24	国寿养老红泰优先股型养老金产品中行 1 期	99PF20140121	中国建设银行股份有限公司	2014-11-20	29,014.50	11	1.45	2.93	3.6
	国寿养老红泰优先股型养老金产品中行 2 期			2015-03-12	10,183.94	4	1.35	—	1.63
25	泰康资产聚丰优先股型养老金产品 1 期	99PF20140127	中国建设银行股份有限公司	2015-03-10	9,998.21	2	-0.02	—	-0.02
	泰康资产聚丰优先股型养老金产品 2 期			2015-06-29	30,008.70	5	—	—	0.03
26	工银瑞信添安股票专项型养老金产品	99PF20140132	中国工商银行股份有限公司	2014-11-17	55,117.50	3	17.14	21.95	22.47
27	泰康资产强化回报混合型养老金产品	99PF20130020	中国建设银行股份有限公司	2013-08-21	651,563.83	106	5.06	9.71	25.2
28	泰康资产稳定增利混合型养老金产品	99PF20130022	中国建设银行股份有限公司	2013-08-21	522,870.12	62	4.21	8.40	24.58
29	太平养老金溢优混合型养老金产品	99PF20130041	中国建设银行股份有限公司	2013-11-01	108,290.95	68	5.67	10.22	23.47
30	国寿养老红盛混合型养老金产品	99PF20130016	中国建设银行股份有限公司	2014-03-25	316,236.69	163	3.17	9.63	15.67

序号	产品名称	产品登记号	托管人	起始投资时间	期末资产净值 (万元)	份额持有人 人数(个)	本期投资 收益率 (%)	本年以来 投资收 益率 (%)	成立以来 累计投资 收益率 (%)
31	平安享混合型 养老金产品	99PF20130031	中国银行股份有限公司	2014-04-14	153,358.82	83	9.04	19.79	35.78
32	嘉实稳健增值混合型 养老金产品	99PF20130079	中国工商银行股份有限公司	2014-05-26	67,892.59	28	3.55	12.77	23.52
33	易方达稳健配置混合型 养老金产品	99PF20130049	中国工商银行股份有限公司	2014-06-04	170,937.46	32	7.17	15.83	22.56
34	富国稳健增值混合型 养老金产品	99PF20130078	中国建设银行股份有限公司	2014-08-05	20,447.61	6	2.10	7.54	14.91
35	南方基金乐养混合型 养老金产品	99PF20140100	中国建设银行股份有限公司	2014-08-08	46,539.79	15	4.28	3.61	8.05
36	长江金色交响混合型 养老金产品	99PF20140097	交通银行股份有限公司	2014-08-15	10,889.95	2	10.88	13.76	17.05
37	华泰优选混合型 养老金产品	99PF20130066	中国工商银行股份有限公司	2014-10-23	40,159.95	5	5.16	10.43	14.07
38	中信证券信安稳利混合型 养老金产品	99PF20140106	中国建设银行股份有限公司	2014-10-30	105,869.92	65	5.40	8.47	10.39
39	易方达稳健配置二号混合型 养老金产品	99PF20140114	中国工商银行股份有限公司	2014-11-18	14,780.91	1	10.11	22.28	23.17
40	中信证券信安增利混合型 养老金产品	99PF20140107	中信银行股份有限公司	2014-11-21	71,294.21	1	1.58	3.27	4.18
41	华夏基金颐养天年混合型 养老金产品	99PF20130011	中国建设银行股份有限公司	2014-11-27	104,523.30	61	0.21	4.82	5.2

序号	产品名称	产品登记号	托管人	起始投资时间	期末资产净值(万元)	份额持有人数(个)	本期投资收益率(%)	本年以来投资收益率(%)	成立以来累计投资收益率(%)
42	平安聚恒混合型养老金产品	99PF20140120	中国光大银行股份有限公司	2014-12-30	14,362.49	1	1.76	2.59	2.59
43	工银瑞信添颐混合型养老金产品	99PF20140117	中国工商银行股份有限公司	2014-12-31	75,369.44	30	1.60	4.75	4.77
44	富国稳健收益混合型养老金产品	99PF20140118	中国工商银行股份有限公司	2015-01-09	12,804.92	5	3.78	—	6.95
45	泰康资产丰颐混合型养老金产品	99PF20140137	中国工商银行股份有限公司	2015-01-13	150,679.36	53	6.27	—	9.32
46	泰康资产丰瑞混合型养老金产品	99PF20140138	中国工商银行股份有限公司	2015-01-13	43,918.08	10	3.15	—	5.91
47	中金金色年华绝对收益混合型养老金产品	99PF20130075	中信银行股份有限公司	2015-01-14	27,587.77	6	5.31	—	8.96
48	国寿养老红运混合型养老金产品	99PF20130015	中国银行股份有限公司	2015-02-09	29,114.53	62	4.72	—	6.47
49	泰康资产增强收益混合型养老金产品	99PF20130021	中国建设银行股份有限公司	2015-03-19	54,614.95	13	3.42	—	3.59
50	平安多元策略混合型养老金产品	99PF20150178	中国银行股份有限公司	2015-05-22	82,798.69	29	—	—	-1.42
51	泰康资产债券优选固定收益型养老金产品	99PF20130023	中国建设银行股份有限公司	2013-08-21	220,981.72	62	2.55	4.29	16.24
52	博时稳定收益固定收益型养老金产品	99PF20130008	交通银行股份有限公司	2013-12-12	10,810.83	6	-0.15	0.6	10.08

序号	产品名称	产品登记号	托管人	起始投资时间	期末资产净值 (万元)	份额持有人 人数(个)	本期投资 收益率 (%)	本年以来 投资收 益率 (%)	成立以来 累计投资 收益率 (%)
53	人保资产稳健增值固定收益型 养老金产品	99PF20130053	中国工商银行 股份有限公司	2014-01-23	81,130.62	18	1.65	3.31	9.94
54	平安安益固定收益型 养老金产品	99PF20130026	中国建设银行 股份有限公司	2014-03-13	613,541.24	230	3.46	8.42	21.85
55	国寿养老红运固定收益型 养老金产品	99PF20130017	中国农业银行 股份有限公司	2014-04-18	173,449.73	163	1.76	3.14	7.35
56	国泰金色年华固定收益型 养老金产品	99PF20130051	中国建设银行 股份有限公司	2014-07-14	35,082.22	25	3.89	5.54	13.67
57	华夏基金延年益寿固定收益型 养老金产品	99PF20140083	中国农业银行 股份有限公司	2014-07-25	79,272.06	54	1.56	2.99	5.3
58	中信证券信福华龄固定收益型 养老金产品	99PF20140087	中国工商银行 股份有限公司	2014-10-30	45,624.69	40	2.54	4.44	7.33
59	平安信用精选固定收益型 养老金产品	99PF20150177	中国交通银行 股份有限公司	2015-06-12	20,148.00	26	—	—	-0.41
60	人保资产稳定增利存款型 养老金产品	99PF20140082	招商银行股份 有限公司	2014-03-28	44,026.85	22	1.62	3.26	8.57
61	泰康资产稳健增利存款型 养老金产品 3 期	99PF20140084	中国建设银行 股份有限公司	2014-05-16	4,131.55	14	1.47	2.94	6.87
	2015-01-30			48,129.20	13	1.43	—	2.4	
	2015-01-30			24,576.61	9	1.43	—	2.4	



序号	产品名称	产品登记号	托管人	起始投资时间	期末资产净值(万元)	份额持有人数(个)	本期投资收益率(%)	本年以来投资收益率(%)	成立以来累计投资收益率(%)
61	泰康资产稳盈增利存款型养老金产品 7 期	99PF20140084	中国建设银行股份有限公司	2015-03-31	60,838.87	1	1.38	—	1.4
62	国寿养老红利存款型养老金产品 1 期	99PF20140128	中国建设银行股份有限公司	2015-02-14	29,531.32	40	1.33	—	2.16
63	太平养老金溢安债券型养老金产品	99PF20130034	中国银行股份有限公司	2014-03-13	47,268.89	23	1.51	3.04	7.38
64	工银瑞信添利信用债固定收益型养老金产品	99PF20130059	中国银行股份有限公司	2014-06-06	91,222.20	39	3.07	6.13	16.51
65	太平养老金溢丰债券型养老金产品	99PF20130035	中国工商银行股份有限公司	2014-12-18	33,614.99	58	2.12	4.71	5.54
66	国寿养老红盛债券型养老金产品	99PF20130014	中国工商银行股份有限公司	2015-02-10	23,515.09	42	-0.78	—	0.07
67	中金光辉岁月纯债型养老金产品	99PF20130077	中国光大银行股份有限公司	2015-03-05	10,031.75	1	0.17	—	0.32
68	海富通昆仑信托型养老金产品	99PF20130010	上海浦东发展银行股份有限公司	2013-06-18	533,141.66	13	1.52	3.07	13.03
69	长江养老英大电力信托型养老金产品 1 期	99PF20130001	中国工商银行股份有限公司	2013-06-20	80,128.51	10	1.39	2.78	11.91
	长江养老英大电力信托型养老金产品 2 期	99PF20130001	中国工商银行股份有限公司	2014-09-18	6,717.51	1	2.29	4.67	7.49
70	太平养老金溢汇信托型养老金产品	99PF20130037	中信银行股份有限公司	2013-08-29	243,632.25	144	1.89	3.85	14.68

序号	产品名称	产品登记号	托管人	起始投资时间	期末资产净值 (万元)	份额持有人 人数(个)	本期投资 收益率 (%)	本年以来 投资收 益率 (%)	成立以来 累计投资 收益率 (%)
71	长江养老中国石油定向信托型养老金产品	99PF20130044	上海浦东发展银行股份有限公司	2013-09-03	266,169.17	1	1.50	3.01	11.75
72	长江养老中国石油信托型养老金产品	99PF20130045	上海浦东发展银行股份有限公司	2013-09-16	149,722.40	23	1.44	2.92	11.17
73	工银瑞信添惠信托产品型养老金产品	99PF20130061	中国工商银行股份有限公司	2013-11-22	79,632.27	25	1.82	3.66	12.25
74	国寿养老红利信托产品型养老金产品	99PF20130074	交通银行股份有限公司	2014-07-17	42,733.53	55	1.78	3.57	6.94
75	平安聚联信托型养老金产品 1 期	99PF20150155	中国工商银行股份有限公司	2015-01-30	7,297.34	4	2.24	—	2.78
76	人保资产汇诚信托型养老金产品	99PF20140143	中国建设银行股份有限公司	2015-03-10	7,181.78	13	1.96	—	2.44
77	国寿养老质优甄选信托型养老金产品 1 期	99PF20150150	中国建设银行股份有限公司	2015-04-23	6,537.43	7	—	—	1.35
78	平安安康信托型养老金产品	99PF20130027	中国工商银行股份有限公司	2015-04-24	16,947.25	9	—	—	1.38
79	太平养老金溢享债权计划型养老金产品	99PF20130036	上海浦东发展银行股份有限公司	2013-09-16	373,330.43	156	1.47	3.03	11.5
80	国寿养老红利基础设施债权投资计划型养老金产品	99PF20130073	交通银行股份有限公司	2014-06-20	63,550.24	70	1.48	2.92	6.21
81	人保资产汇鑫债权计划型养老金产品 1 期	99PF20140104	中国建设银行股份有限公司	2014-07-11	12,420.38	14	1.56	3.16	6.32

序号	产品名称	产品登记号	托管人	起始投资时间	期末资产净值(万元)	份额持有人人数(个)	本期投资收益率(%)	本年以来投资收益率(%)	成立以来累计投资收益率(%)
81	人保资产汇鑫债权计划型养老金产品 2 期	99PF20140104	中国建设银行股份有限公司	2014-07-30	10,339.08	5	1.57	3.16	5.96
	人保资产汇鑫债权计划型养老金产品 3 期			2014-08-22	8,296.55	10	1.61	3.25	5.75
	人保资产汇鑫债权计划型养老金产品 4 期			2014-09-17	26,914.10	6	1.62	3.28	5.28
	人保资产汇鑫债权计划型养老金产品 5 期			2014-12-05	12,388.96	14	1.50	3.02	3.49
	泰康资产稳健回报基础设施债权投资计划型养老金产品 1 期			2014-08-08	62,140.37	19	1.61	3.24	5.96
82	泰康资产稳健回报基础设施债权投资计划型养老金产品 2 期	99PF2014008	中国建设银行股份有限公司	2014-09-17	19,355.22	9	1.64	3.27	5.25
	泰康资产稳健回报基础设施债权投资计划型养老金产品 3 期			2014-09-23	41,789.08	46	1.71	3.42	5.37
	泰康资产稳健回报基础设施债权投资计划型养老金产品 4 期			2014-09-25	30,970.67	4	1.60	3.24	5.03
	泰康资产稳健回报基础设施债权投资计划型养老金产品 5 期			2014-09-29	15,713.72	15	1.53	3.08	4.76
	泰康资产稳健回报基础设施债权投资计划型养老金产品 6 期			2014-10-16	20,352.66	25	1.56	3.12	4.48
	泰康资产稳健回报基础设施债权投资计划型养老金产品 7 期			2014-11-26	17,308.07	20	1.61	3.22	3.88

序号	产品名称	产品登记号	托管人	起始投资时间	期末资产净值 (万元)	份额持有人 人数(个)	本期投资 收益率 (%)	本年以来 投资收 益率 (%)	成立以来 累计投资 收益率 (%)
82	泰康资产稳健回报基础设施 债权投资计划型养老金产品 9期	99PF2014008	中国建设银行 股份有限公司	2014-12-16	15,535.21	13	1.62	3.27	3.57
	泰康资产稳健回报基础设施 债权投资计划型养老金产品 10 期			2015-04-14	6,517.77	1	—	—	1.36
83	国寿养老国网基础设施债权 投资计划型养老金产品	99PF20130065	中国建设银行 股份有限公司	2014-12-22	49,484.23	21	1.43	2.87	3.01
84	太平养老电力行业债权计划 型养老金产品	99PF20130038	中国工商银行 股份有限公司	2015-03-12	3,054.78	1	1.52	—	1.83
85	国寿养老质优稳利基础设施 债权投资计划型养老金产品 1期	99PF20150149	中国建设银行 股份有限公司	2015-04-13	10,436.06	12	—	—	1.32
86	博时增强收益特定资产管理 计划型养老金产品	99PF20150162	中国工商银行 股份有限公司	2015-03-17	2,037.86	1	1.70	—	1.89
87	嘉实元生特定资产管理计划 型养老金产品	99PF20150187	中国工商银行 股份有限公司	2015-05-15	15,085.80	4	—	—	0.80
88	太平养老金溢利货币型 养老金产品	99PF20130033	中国农业银行 股份有限公司	2013-09-12	203,158.35	195	1.46	2.78	10.50
89	工银瑞信添鑫货币型 养老金产品	99PF20130056	中国工商银行 股份有限公司	2013-12-18	19,332.84	27	1.15	2.31	9.18
90	泰康资产现金增强货币型 养老金产品	99PF20130025	中国建设银行 股份有限公司	2014-02-28	152,564.39	257	1.70	3.18	8.23
91	平安安馨货币型 养老金产品	99PF20130030	中国工商银行 股份有限公司	2014-09-04	343,994.93	294	1.42	2.82	4.67

序号	产品名称	产品登记号	托管人	起始投资时间	期末资产净值 (万元)	份额持有人 人数(个)	本期投资 收益率 (%)	本年以来 投资收 益率 (%)	成立以来 累计投资 收益率 (%)
92	人保资产汇利货币型 养老金产品	99PF20140103	中国建设银行 股份有限公司	2015-01-29	23,483.19	23	1.28	—	2.16
93	国寿养老现金增利货币型 养老金产品	99PF20140129	中国建设银行 股份有限公司	2015-02-11	43,730.11	123	1.24	—	1.82
94	南方基金乐稳货币型 养老金产品	99PF20150160	招商银行股份 有限公司	2015-05-22	6,816.77	19	—	—	0.13

注：1. 同类型产品按照其起始投资时间排序。  
2. 起始投资时间指首笔资金到达投资资产托管账户当日。  
3. 投资收益率为产品单位净值增长率。

## 9. 资料来源及说明

一、本摘要数据来自企业年金基金管理机构填报的季度业务报表和专项业务报表。即：《关于下发企业年金基金管理信息报告样表的通知》（人社厅发〔2011〕43号）、《关于更新及整合企业年金基金管理有关报表的通知》（人社监司便函〔2014〕108号）、《关于企业年金数据填报有关问题的通知》（人社监司便函〔2014〕2号）、《关于企业年金养老金产品信息披露有关问题的函》（人社监司便函〔2014〕11号）、《关于完善企业年金养老金产品信息披露有关问题的函》（人社监司便函〔2014〕50号）以及企业年金分计划类型有关业务报表。

二、本摘要数据项解释与上述各报表一致，具体可参照以上文件，重点数据项及计算方法在本摘要各表下已作附注进行说明。

三、人社部从2008年起以厅函形式每半年公布了企业年金基金管理机构业务情况季度数据；从2012年底开始以专刊形式按年度和季度予以通报，同时在人社部基金监督司官方网页上公布。



